

IkiIki Nakatsu

大阪府済生会中津病院
広報マガジン『いきいきなかつ』

SAISEIKAI
NAKATSU

Vol.
107

TAKE
FREE



おしえて先生

「乳がん」のひと

特集 P.1 - P.4
乳腺外科 顧問インタビュー



休診日カレンダー

2021年5月～7月

5月 May

日	月	火	水	木	金	土
						1
2	3	4	5	6	7	8
9	10	11	12	13	14	15
16	17	18	19	20	21	22
23	24	25	26	27	28	29
30	31					

6月 June

日	月	火	水	木	金	土
		1	2	3	4	5
6	7	8	9	10	11	12
13	14	15	16	17	18	19
20	21	22	23	24	25	26
27	28	29	30			

7月 July

日	月	火	水	木	金	土
				1	2	3
4	5	6	7	8	9	10
11	12	13	14	15	16	17
18	19	20	21	22	23	24
25	26	27	28	29	30	31

●赤丸は休診日です

第2・第4土曜、日曜、祝日、
12/31～1/3、5/30(創立記念日)

※詳しくはホームページにてご確認ください。
※ご不明な点は、各診療科にお問い合わせ
ください。



社会福祉法人 恩賜財団 済生会支部
大阪府済生会中津病院

WEBサイトをご覧ください

<http://www.nakatsu.saiseikai.or.jp/>
携帯・スマホの方はこちらよりアクセス▶



〒530-0012 大阪市北区芝田2丁目10番39号 TEL:06-6372-0333(代表)

○初診の方・再診で予約のない方 8:30～11:30(再診受付機8:00～) ○再診で予約のある方 ※ご予約の診療時間までに受付をお済ませください。
○休診日 第2・第4土曜、日曜、祝日、12/31～1/3、5/30(創立記念日) ※診療日・時間は変更になる場合がございます。※ご不明な点は、各診療科にお問い合わせください。
令和3年5月14日発行 第107号 発行元:大阪府済生会中津病院 広報室 お問い合わせ 06-6372-0333

おしえて先生

「乳がん」のこと

女性で一番多いがんである乳がん。しかし、決して恐れる必要はないと語る
乳腺外科の河野先生に乳がん治療の今についてお聞きしました。



※広報誌撮影のため、スタッフはマスク・白衣を着用していませんが、通常の業務では着用しています。

その人にとって最良の 乳がん治療の提供を目指す

これまで乳がんの診療は外科で取り扱ってきましたが、診療科の専門分化が進み、乳がんを中心に乳腺疾患全般に専従した乳腺外科ができました。名前に「外科」と付いていますが、外科としての役割はどんどん薄れていきます。長い間、乳がんの最も標準的な手術とされてきたのが胸筋合併乳房切除術で、これは小さなしこりであっても乳房と周辺の組織を広く切除する手術法です。しかし近年、大きく取っても小さく取っても生存率は変わらないことが明らかになり

ました。さらに、2003年にヒトゲノム解析が終了し、がんの主な原因である遺伝子変異が解析されました。がんの遺伝子異常を調べることで、一人ひとりに最適な治療を提供することができるようになってきました。これを「がんゲノム医療」と呼び急速に進んでいます。乳がん治療の未来には、手術をせずに治すことが一般的になる可能性が見えてきました。当科でも日々進歩する「がんゲノム医療」に注目しており、今後の診療の中心にしていきたいと考えています。

正しく知れば 恐れるに足りない病気

「食生活の変化」、「未婚・晩婚化」といった環境要因によって乳がんの発症率は年々高くなっていますが、死亡率は年々低下しておりそれほど恐れるに足りない病気です。何か異常があったら、怖がらずにすぐに受診

してください。乳がんは診断されてもステージ1・2なら5年生存率は90%を超えています。命に関わるのが少ないがんなので、生活の質を考えた治療法を選択することが大切です。生き残るためにこれを犠牲にしないよう、という状況にならないよう、私たちもできるだけ患者さんの

整容性を損なわない治療法を選択することを心掛けています。取らなくてもいい乳房を取られたい、運が悪かったでは片付けられないですよ。そういう意味で、セカンドオピニオンの存在も大事だと思います。



早期発見のために 健康診断の受診を

患者さんには、できるだけ温存手術をしようと考えていますし、がんを取り切らなくても闘病はできるということを知ってほしいです。相当数を残しては駄目ですが少し残っているだけならば、私の経験上、放射線治療で統御できます。乳房全てを取り切らなくても生存率は変わらない、むしろ上がってきています。「天寿がん」という言葉があるように、がんは必ず命を奪うものでもないし、天寿を全うしてがんと共に生きたい人もいます。1日に何万回という遺伝子の異常が起きているわけですから、そこががん化する確率は年令とともに高くなります。



乳腺外科

最新の治療法と機器を駆使するとともに、患者さんの希望を考慮した、安心と最良の医療の提供を。

がん診療拠点病院に指定されており、乳がん診療における診断機器、放射線治療機器が非常に充実しています。特に最新の3Dマンモグラフィは非常に診断性能が高く、乳房を1mm毎の断層で見られるので奥まったところにあるしこりも発見できます。また、どうしても乳房を全摘しないといけない場合でも、総合病院の強みを生かし、形成外科と連携してボディイメージを損なわない治療が可能です。全人的医療の提供を目指し、日々の診療に取り組んでいます。



ただ、乳がんでも基本的にステージの進んでいた患者さんの予後は残念ながら良くありません。そういった方々は大変ですが、治療をずっと続けたいといけません。画期的新薬が出て最初はそのすごく高価なため、経済的な問題が生じて治療が続けられなくなるケースもあります。そういった状況を招かないためにも、健康診断を必ず受けてほしいです。乳がんはほぼ無痛性のしこりで何も言ってくれませんが、健康診断で見つけてもらうことが重要です。

新しい治療法の開発に貢献したい

今後は、臨床試験とトランスレーショナルリサーチを推進していきたいと考えています。「育薬」という言葉がありますが、例えば、



糖尿病の薬だけ別々の疾患にも効いたという例があります。それを確かめてなぜ効いたのか口ジックをつくっていくのがトランスレーショナルリサーチです。そのためには、別のラボや研究室とタイアップして行っていくことになるかと思いますが、中津病院はそれなりの症例数を集められますし、それを活用して産学共同で新たな乳がんの治療法を開発したいと思います。がんの中心に迫っていく、医師としてとてもやりがいのある仕事です。



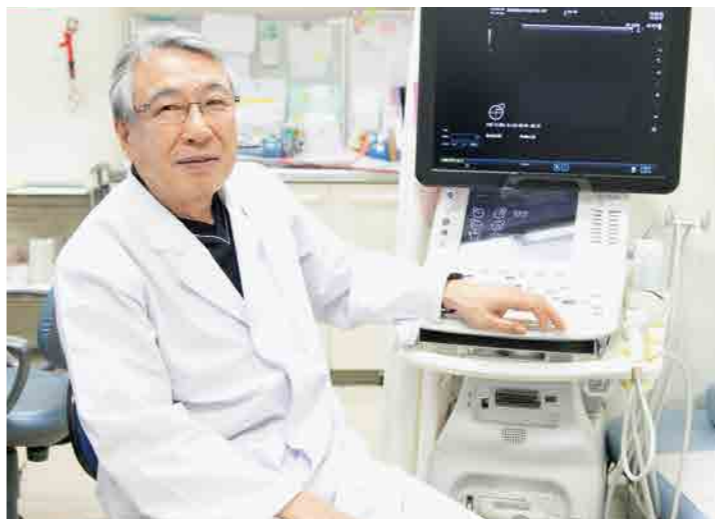
乳腺外科

顧問 **河野 範男**

最近ハマっているもの

「ジョギング」

腰を痛めたことがきっかけに体幹を鍛えるため、週2回自宅の周りを走っています。



経歴紹介 河野 範男 先生

癌研究会癌研究所、兵庫県立がんセンターと経歴を同じくする。仲間“の吉村先生に誘っていただき、今年1月に赴任しました。元々、消化器外科の出身で、消化器の知識を深めたいと癌研究会癌研究所に入所したのですが、顕微鏡で見た乳がんの細胞に強い関心を抱き、乳腺外科の道へ。以来、30年に渡って専門に取り組んできました。今後ともよろしくお願ひします。



FOCUS

新任部長のごあいさつ



Profile

1969年大阪府東大阪市生まれ。平成7年三重大学医学部卒業。京都大学医学研究科 病態生理学講座 臨床神経学に入局。平成18年京都大学大学院医学研究科脳統御医科学系で医学博士を取得。関西電力病院や大阪市立総合医療センターの勤務を経て、現在に至る。専門は脳神経内科。総合内科専門医、神経内科専門医、認知症専門医の資格を持つ。

幅広く神経疾患に関わりたいとの思いから、特定の領域にこだわらずに神経疾患の診療にあたっていました。患者さんの訴えに耳を傾けながら、訴えが神経症状のどの分野の障害に属するかを分類し、神経診察を通して症状を引き起こす神経系の病巣を特定し、病巣を引き起こす原因となる疾患を各種検査を用いて鑑別するということを行っていました。治療方針に関しては、昨今、脳神経内科領域においてもガイドラインが充実してきており、これに基づいた治療を行っております。皆さんのお役に立てるよう努めてまいりますのでよろしくお願いたします。

脳神経内科部長

井上 学
いのうえ まなぶ

中津病院に赴任して10年が過ぎました。途中2度の産休・育休をいただきましたが、下の子ども1歳になり、この度、部長に就任させていただきます。人生100年時代になり、いかに健康寿命を伸ばすかが課題になっています。「見える」ことによる適切な視覚刺激が生活の維持に非常に重要であると言われています。白内障の進行により視覚刺激が低下し、日常の活動性が落ちていた方が、術後、見違えるようにイキイキする姿をたくさん見てきました。「年のせい」とあきらめず、ぜひ一度眼科を受診してください。

眼科部長

馬頭 琴美
ばとう ことみ

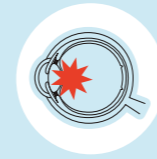


Profile

2003年、京都府立医科大学医学部卒業。他科での勤務を経て、2010年、京都府立医科大学眼科に入局。京都府立医科大学医学部附属病院眼科で1年間の研修後、大阪府済生会中津病院に赴任。前任部長の退任に伴い現職に。専門はメディカル網膜。

Self Check

✓自分に当てはまるところにチェックしてみましょう



白内障

それって
どんな病気?

- 離れた人の顔がよく分からない。
- 老眼鏡を掛けても活字が読みにくい。
- テレビの字幕などが見えにくい。
- 眼鏡を作り直そうと思ったが、視力が出ないと言われた。
- 自動車免許の更新で、視力検査不合格になってしまった。

白内障は、カメラで言うとレンズの役割をする水晶体が濁ってしまう病気です。加齢に伴って発生することが多く、早ければ40歳から発症し、80歳を超えたとほぼ全員が白内障の状態にあるとされています。白内障は進行しても痛みはありませんが、徐々に視界が暗くなったり、白っぽく霞んできたり、まぶしく見えたりする症状が出てきます。また、眼の中のレンズが濁っているので、眼鏡やコンタクトレンズを調整しても視力は改善しません。白内障は、最終的には手術で濁った水晶体を人工のレンズへ置き換える手術をすれば治る病気ですが、あまりにも白内障を放置していると手術の難易度が上がり、合併症のリスクも高くなります。逆にほとんど白内障がない状態での手術も、視力があまり改善した実感がなかったり、老眼の症状が強くなったりすることがあるので、手術のタイミングとしては見えにくくて生活に支障が出てきたなと感じた時が良いかと思います。



眼科
曾田 里奈



花粉症

それって
どんな病気?

- 2週間以上、鼻水、くしゃみ、鼻づまりがある。
- 2週間以上、目のかゆみ、目が赤くなっている。
- スギ花粉の場合、2月から4月に鼻水、くしゃみなどの症状がひどい。
- 季節によって、鼻水くしゃみ、鼻づまり、目のかゆみなどが2週間続く。
- 鼻水は透明で、水のようなものである。



小児科・免疫アレルギー
センター部長
清益 功浩

今や国民病とも言われる花粉症。特にスギ花粉による花粉症は4人に1人はかかっており、年齢が高くなるとかかっている人も多いいわれています。スギ花粉は2月から4月に飛散します。スギ花粉以外では6人に1人みられ、イネ科花粉は初夏から秋、キク科花粉は秋に飛散します。花粉症とは、アレルギー性鼻炎、アレルギー性結膜炎の原因が花粉である病気です。花粉症は、本来、身体にとって無害な花粉に対して、免疫メカニズムが働いて、体内から花粉を排除しようとして起こるアレルギーの病気です。花粉症の症状としては、くしゃみ、鼻水、鼻づまり、目のかゆみ、目の充血などが見られます。花粉症の治療は3つです。周りの花粉を減らすこと(飛散の多い時期には外出しないなど)、花粉が体内に入るのを防ぐこと(メガネやマスクを使用するなど)、花粉症の症状を軽くすること(薬を使ったり、免疫療法など)です。

● 気になる症状がある方はお近くのかかりつけの病院を受診してください。

新任医師のご紹介

皆さん、これから
よろしくお願いします

整形外科 医員

ひよん すんほ

玄 承虎

一般整形外科 手外科担当
の玄です。「手」関係のお悩
みはぜひご相談下さい。



整形外科 医員

おかざき しろう

岡崎 史朗

患者さんに寄り添った医療
が提供できるように頑張り
ます。



整形外科 医員

ますだ しょう

増田 翔

患者さんの気持ちに寄り添
う医療を提供できるよう努
力して参ります。



整形外科 医員

まえだ しんご

前田 真吾

股関節や膝関節の痛みでお
悩みの方、まずはお気軽に
ご相談下さい。



整形外科 医員

やまだ しゅうじ

山田 修司

患者さんに寄り添った医療を
していきたいと考えているの
で、よろしくお願い致します。



整形外科 医員

にしだ ようへい

西田 洋平

丁寧な診療と、的確な診断・
治療を心がけます。よろしく
お願い致します。



脳神経外科 医員

にしじま しゅうご

西嶋 脩悟

日々、丁寧な診療を心がけて
精進していきます。



脳神経内科 医員

あらたけ ゆりこ

荒武 由利子

精一杯頑張りますので
よろしくお願い致します。



放射線診断科 医員

おがわ さとゆき

小川 聡幸

画像診断・IVRで患者さん
の支えとなるよう精進して
まいります。



放射線診断科 医員

よねだ しょうへい

米田 昌平

画像診断を中心として、患者さん
の健康を精一杯支えていけたら
と思います。よろしくお願い致します。



呼吸器外科 医員

たね しんや

田根 慎也

患者さん第一の治療・
診療を心がけます。



外科 医員

やまもと まさし

山本 将士

消化器を中心に患者さんの力
となれるようがんばります
のでよろしくお願い致します。



皮膚科 医員

たにくち きみか

谷口 君香

皮膚病から美容まで何でも
ご相談下さい。よろしくお願い
致します。



産婦人科 医員

はっとり みずき

服部 瑞貴

患者さんに寄り添う医療を
目指して頑張ります。よろし
くお願い致します。



眼科 医員

そだ りな

曾田 里奈

患者さんに寄り添った診療
を心がけて参ります。何でも
お気軽にご相談下さい。



形成外科 医員

のむら たけし

野村 健志

患者さん1人1人に合わせた
治療を提供できるように努
めていきます。



腎臓内科 医員

しきだ やすと

式田 康人

微力ながらも地域の皆さまのお
力になれるように邁進して参り
ます。お気軽にご相談下さい。



NEW FACE

外科
1年目専攻医

たなか みちあき

田中 亨明

消化器内科
内科専攻医1年目

ねごろ かずき

根来 和輝

糖尿病内分泌内科
内科専攻医2年目

くろかわ あきら

黒川 晟

脳神経外科
3年目専攻医

こじま ゆういちろう

児嶋 悠一郎

糖尿病内分泌内科
内科専攻医2年目

かさまつ だいご

笠松 大悟

呼吸器外科
1年目専攻医

あんどう ゆうこ

安藤 悠子

呼吸器内科
内科専攻医2年目

みやざと わか

宮里 和佳

整形外科
1年目専攻医

よしむら ちか

吉村 知華

呼吸器内科
内科専攻医2年目

ふじき たかひろ

藤木 貴宏

麻酔科
1年目専攻医

よしだ ゆうと

吉田 悠人

脳神経内科
内科専攻医2年目

ねもと しょう

根本 将

循環器内科
内科専攻医1年目

みやじ けいた

宮路 啓太

小児科
3年目専攻医

にしもり まりこ

西森 万里子

今さら聞けない
医療用語

これってなあに？

No.3

「PT」「OT」「ST」ってなに？

リハビリテーションを担当する専門職を

「PT」「OT」「ST」と呼びます。

今回はこの3つの用語についてそれぞれの
意味や違いを解説します。



STとは？

まずはSTです。STとは言語聴覚士のことです。これは他の2つ程、戸惑わないかもしれませんが。漢字の通りで、言葉(話す、聴く)についてのリハビリを行います。脳卒中など脳になんらかの障害を来し、今までできていた話す、聴くなどの言語に関わる能力に障害を有した患者さんのリハビリを行います。もう一つの大きな柱は「食べる」ことの障害である、食物を飲み込む(嚥下)動作に対するリハビリを行います。



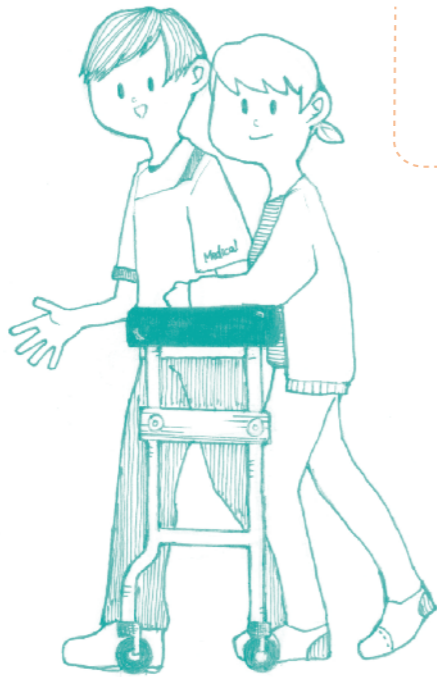
STは日常生活に大切な「話す」「聴く」「食べる(嚥下)」動作に対する専門家です。

PTとOTの違いは？

分かりにくいのは、PTとOTだと思います。PTが理学療法士、OTが作業療法士を意味しています。

両方とも病気、けがなどによって失われた能力に対して、主として運動を用いてリハビリを進めていきます。オーバーラップするところも多いのですが、PTは基本的動作能力の改善を目指します。自宅で生活を過ごしていくには、布団、ベッドから起き上がり、トイレまで歩いて行ける能力が必要になります。このような「起きる」「立ち上がる」「歩く」能力に対してリハビリをする、肩が痛くなった後にそれに対して関節を動かすなどの運動を行うのがPTです。

PTは「起きる」「立ち上がる」「歩く」など基本的動作能力の改善、OTは「調理」「更衣」など応用的動作能力の獲得を目指します。



PT(理学療法士)



OT(作業療法士)

ではOTはどうでしょう。トイレに歩いていったあと実際の排泄動作に必要な「ズボン、パンツを下ろす、用を足した後、の始末をする」などの動作練習を行い、その動作の獲得を目指します。また、調理をするための種々の動作が行えるかどうかを評価し、それを行うのに必要な動作練習を行うことなどがOTです。実際の患者さんのリハビリでは、3職種が共同で進めていくことが多く、完全に線引きすることは難しく、お互いにオーバーラップすることが少なくありません。

イラスト作者:作業療法士(OT) 植田千晶

リハビリを行う時にご見学いただければ、3職種の役割の一端をご説明できるかもしれません。コロナ禍の現在、ご家族の見学は難しい状況ですが、コロナ禍が収まった後にご見学いただければ幸いです。

リハビリテーション技術部長 橋本宏行

なかつの

い：：K：ごルン //



✓ 季節の変わり目に! 春のオススメ健康レシピ

ホタルイカと春野菜の炒めもの

1人前 210kcal 調理時間20分

管理栄養士
藤岡 友美



春に旬を迎える食材にはビタミンやミネラルなど、春特有の疲労感や季節の変化に耐える体づくりに不可欠な栄養素が豊富に含まれます。アスパラガスを菜の花に、じゃがいもをパスタに変えてもおいしくいただけます。



作り方

- ① 新じゃがはくし形に切り、皮つきのまま電子レンジ600Wで5分程度、竹串が通るまで加熱する。
- ② アスパラガスは根本の硬い部分を切り落とし、皮が硬い場合はピーラーなどでむき3cm幅程度の斜め切りにする。
- ③ ホタルイカは目と背骨を取り、にんにくはみじん切りにする。
- ④ フライパンにオリーブオイルとにんにくを入れ弱火で熱し、①と②を炒める。
- ⑤ ④に焼き色がついたらホタルイカを加えAで味付けし、軽く炒め、バターを加えて仕上げる。

【材料(2人前)】

新じゃが …… 5個(350g程度) にんにく …… 1かけ
 アスパラガス …… 4本 オリーブオイル …… 小さじ1杯
 ボイルホタルイカ …… 60g バター …… 10g

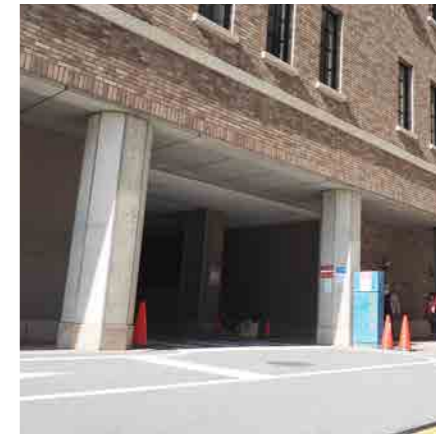
A
 白ワイン …… 小さじ2杯
 塩 …… 少々
 こしょう …… 少々

INFORMATION

済生会中津病院からのお知らせ

北棟立体駐車場改修工事のお知らせ

2021年9月頃から10月下旬頃まで、ハイルーフ駐車台数増設のために、北棟立体駐車場の改修工事を予定しています。そのため、この期間は駐車場がご利用いただけません。詳しい日程が確定しましたら、改めてお知らせします。皆さんにはご迷惑をお掛けしますが、ご理解ご協力のほどよろしくお願い申し上げます。



レストラン(なでしこ)休業のお知らせ

2021年4月24日(土)～5月23日(日)の間、厨房の改修工事のためレストラン(なでしこ)の営業を休業します。ご利用の皆さんにはご不便・ご迷惑をお掛けしますが、何卒ご理解のほどお願い申し上げます。



■ お知らせ ■

人工関節センターを開設しました！

総合的な人工関節治療を目指して

2021年4月1日に人工関節センターを開設しました。整形外科医、理学療法士・作業療法士(リハビリ)、看護師、薬剤師、栄養士など関連する専門スタッフからなるチーム体制を整え、今まで以上に総合的な人工関節治療を行います。患者さんが退院した後も安心して満足度の高い生活が送れるようにサポートします。安心・安全を心掛けた専門的な人工関節手術、快適な入院生活という理念を掲げ、これまで以上に地域の医療に貢献できるよう、全力で取り組みたいと考えています。



人工関節センター 5つの特長

人工関節センターは、高齢化に伴い増加傾向にある変形性関節症やリウマチ性疾患などが原因で、各関節の機能障害や痛みでお困りの患者さんが早期に日常生活に復帰できるよう、膝関節や股関節をはじめ、肘関節、足関節、指趾関節を専門的に診断・治療するための診療部門です。

1 質の高い 包括的な医療

当センターでは、人工関節学会認定医およびリウマチ専門医を中心に診療を担当しており、人工関節手術やその看護、リハビリテーションに関して、多くの知識や技術を取り入れ、個々の患者さんのライフスタイルや家族背景にあった安全で質の高い包括的な医療を提供することを目指しています。

2 人工関節学会 認定医による手術



中津病院の整形外科では、年間1000例を超える手術(全身麻酔)を行っており、そのうちの300例以上は人工股関節手術と人工膝関節手術で占めています。より良い人工関節手術を目指して、早くからセラミック製の耐用性のある人工関節材料の使用や、最小侵襲手術、ナビゲーションの使用など、安全で体への負担の少ない手術方法を採用しています。また、人工股関節、人工膝関節以外にも、人工肘関節置換術、人工足関節置換術、人工指趾関節置換術などの手術も行っています。さらに、両側同時手術も行っており、入院日数や費用など患者さんの負担をできる限り軽減するように努めています。

3 多種のメディカル スタッフ

治療効果を向上するには、手術を的確に行うだけでなく、周術期の全身管理や早期のリハビリテーションが不可欠となります。看護師や理学療法士、作業療法士などのスタッフが手術前から協力し、早期の機能回復と術後合併症の予防の実現を目指します。また、転院調整や生活支援についてはソーシャルワーカーが対応します。栄養士や薬剤師も入院から退院まで人工関節の治療をサポートします。

4 総合病院としての チーム医療

当センターは総合病院の一部であり、重度の合併症を有する症例にも対応することができます。循環器内科、糖尿病内分泌内科、腎臓内科、脳神経内科などの他科との迅速な連携によって、さまざまな疾患に対しても専門的な治療が可能であり、少しでも不安を和らげ安心して手術を受けていただけるのが特徴です。

5 術後サポート

所属する整形外科医師13名全員で診療をサポートしているので、緊急時にも対応可能な診療体制をとっています。また、術後合併症である人工関節のゆるみや感染、人工関節周囲骨折などに対しても、経験豊富な医師が対応して再置換術や骨接合術など個々に合わせた治療法を計画し、安心して退院していただけるように努力しています。